



SCT. JACOBI SKOLE
OG DAGTILBUD

VI GRIBER ALLE CHANCER FOR LÆRING!

VELKOMMEN TIL

SCT. JACOBI SKOLE OG DAGTILBUD



SCT. JACOBI SKOLE OG DAGTILBUD
PRAMSTEDVEJ 10c, 6800 VARDE
TLF.: 7994 6000 / E-MAIL: SJSD@VARDE.DK

INDHOLD

KONTAKT	3
SKOLELEDEREN HAR ORDET	4
HELHEDSSKOLEN	5
SKOLEKØRSEL	6
PRINCIP FOR SKOLENS ORGANISERING	7
SKOLENS PRINCIPPER	11
FERIEPASNING	12
FÆLLESBESTYRELSEN	14
MAX	15



**SCT. JACOBI SKOLE
OG DAGTILBUD**

VI GRIBER ALLE CHANCER FOR LÆRING!

KONTAKT

MARIE KRING

SKOLELEDER

MKRH@VARDE.DK

20596358



HEIDI RASK VINTHNER NIELSEN

PÆDAGOGISK KOORDINATOR

HENP@VARDE.DK

23612497



MARIANNE BURGDORF

VICESKOLELEDER

MABU@VARDE.DK

28680593



ANNE-MARIE CHRISTENSEN

SKOLESEKRETÆR

ANCI@VARDE.DK

79946000



MARIA HAVE

ADMINISTRATIVLEDER

MAHA@VARDE.DK

26191912



SØREN MADSEN

PÆDAGOGISK PEDEL

SOMB@VARDE.DK

40294530



KATRINE KOUSGAARD

PÆDAGOGISK LEDER

KAKO@VARDE.DK

51733617



LISE MOSE POULSEN

PR-KOORDINATOR

LISE3449@VSKOLER.DK

40575569



SCT. JACOBI SKOLE OG DAGTILBUD

PRAMSTEDVEJ 10c, 6800 VARDE

TLF.: 7994 6000 / E-MAIL: SJSD@VARDE.DK

SKOLELEDEREN HAR ORDET

Marie Kring, Sct. Jacobi Skole og Dagtilbud marts 2022

På Sct. Jacobi Skole er vores menneskesyn, at alle børn gør det bedste de kan, hvis de kan - og når de ikke kan, er det vores opgave som voksne at tage ansvaret for, at der er overensstemmelse mellem de krav vi møder eleverne med, og de ressourcer eleverne har.

På Sct. Jacobi Skole griber vi alle chancer for læring og ser skoledagen som en vifte af muligheder for at lære eleverne at blive selvstændige livsduelige individer. Vi skaber gode læringsmiljøer, hvor eleverne lærer individuelt, og hvor der er højt til loftet og plads til undersøgelse og nysgerrighed. Vi træner og giver plads til de dagligdags gøremål, som er vigtige skridt på vejen, til at elever bliver selvstændig og sættes i stand til at indgå i et forpligtende samarbejde.

Vores redskaber er vores høje specialpædagogiske faglighed, høj fleksibilitet og individuelle løsninger for eleverne. Ro, tryghed og forudsigelighed til både i forhold til det fysiske læringsrum og i mødet mellem elever og voksne. Vi vægter relations arbejdet højt, og vi møder eleverne gemmen empatien, strukturen, den sansemotoriske tilgang og blik for detaljerne.

På Jacobi Skole forstår vi forældrene som eksperter på deres børn, og vi ønsker forældrenes viden sat i spil. Vi samarbejder med alle aktører rundt om eleven, så indsatsen bliver sammenhængende. Vores fælles mål er elevernes personlige, sociale og faglige udvikling, og vi fejrer de små sejre og finder næste bedste skridt sammen rundt om bordet til trivselsmøderne.

På Sct. Jacobi Skole skynder vi os langsomt og giver eleverne tid og plads til at genetablere skoleglæde, når de har slået sig på folkeskolen. Vi møder vores elever med positive forventninger fordi, når vi har troen på dem og deres evner, kommer de med tiden til at tro på sig selv.

Sct. Jacobi Skole vil være en god og tryk arbejdsplads med kollegial åbenhed og plads til forskellighed, samtidig med, at vi står på det samme pædagogiske fundament.

Vi ser vores skole som et videnscenter og væksthus for special pædagogik, og vi vil gerne i spil hvor vi kan, for at understøtte deltagelsesmulighederne og chanceligheden i skoler og nærmiljøer for

alle børn i kommunen. På Sct. Jacobi værdsætter vi den faglige udvikling højt, og vi vil være dygtigste til det vi gør!

HELHEDSSKOLEN

Helhedsskolen er et tilbud, som samler undervisningspligt og fritidstilbud. Undervisningspligtens ugentlige timetal afhænger af klassetrinnet og er 27, 5 timer (0.-3.klasse), 33 timer (4.-6.klasse), 35 timer (7.- 9.klassetrin). 10. klassetrin er ikke omfattet af undervisningspligt, for 10. klasse tilbydes 35 timer/uge. Der er pligt til at deltage i skolens undervisning inden for undervisningspligtens timetal.

Fritidstilbuddet ligger i forlængelse af undervisningspligtens timetal og er et offentligt finansieret frivilligt tilbud.

Åbningstiden i helhedsskolen er 40 timer/uge og der visiteres til det samlede tilbud bestående af undervisningspligt og fritidsdel. Forældre, som ikke ønsker at gøre brug af fritidstilbuddet, meddeler dette til skolens ledelse. For elever, hvis helbred ikke tillader deltagelse i undervisningspligtens/10. klasses fulde timetal, kan der af skolelederen træffes afgørelse om reduceret timetal. Det er et lovkrav, at forældre for skolelederen fremlægger en lægeerklæring, hvoraf fremgår, at elevens helbred ikke tillader fuld undervisning. Skolelederen træffer skriftlig afgørelse på baggrund af lægeerklæringen. Skolelederens afgørelse er ikke omfattet af folkeskolelovens klagebestemmelser.

For elever i helhedsskolen tilbydes skolekørsel afhængig af elevens alder, udvikling, bopæl og skolevejens trafikale forhold. Skolekørsel er kørsel på faste tidspunkter, som er tilrettelagt efter helhedsskolens åbningstider. Skolekørsel tilbydes som fælleskørsel i bus eller taxa og som offentlig transport. Der kan være elever i helhedsskolen, som ikke tilbydes skolekørsel. Tilbud om skolekørsel til elever i helhedsskolen går typisk ud over forskolelovens almindelige bestemmelser. Der kan i forbindelse med skolekørsel forekomme ventetid.

SKOLEKØRSEL

For elever i helhedsskolen tilbydes skolekørsel afhængig af elevens alder, udvikling, bopæl og skolevejens trafikale forhold. Skolekørsel er kørsel på faste tidspunkter, som er tilrettelagt efter helhedsskolens åbningstider. Skolekørsel tilbydes som fælleskørsel i bus eller taxa og som offentlig transport. Der kan være elever i helhedsskolen, som ikke tilbydes skolekørsel. Tilbud om skolekørsel til elever i helhedsskolen går typisk ud over forskolelovens almindelige bestemmelser. Der kan i forbindelse med skolekørsel forekomme ventetid.

For elever, som tilbydes skolekørsel, er der afhængigt af forældrenes brug af helhedsskolen følgende muligheder:

1. Forældre, som ønsker at gøre brug af helhedsskolens fulde tilbud med 40 timers åbningstid: Skolekørsel finder sted til første undervisningstime og efter afslutning af sidste aktivitet i fritidsdelen
2. Forældre, som udelukkende ønsker at gøre brug af den del af tilbuddet, som er omfattet af undervisningspligten/10. klasses timetal: Skolekørsel finder sted til første undervisningstime og efter afslutning af sidste undervisningstime
3. Forældrene har mulighed for selv at afhente deres barn i fritidstilbuddet, hvis de ikke gør brug af den fulde åbningstid i fritidstilbuddet
4. For elever med helbredsbebetiget reduceret timetal er skolekørsel tilpasset elevens individuelle skema Skolekørsel er ikke omfattet af folkeskolelovens klagebestemmelser.

PRINCIP FOR SKOLENS ORGANISERING

Princippet bygger på skolens værdier:

Ligeværd, anerkendelse, faglighed, alsidighed, fællesskab og udvikling.

MÅL:

Skolernes organisering af undervisningen er tilrettelagt ud fra folkeskoleloven. Under disse rammer og det økonomiske råderum, der er tildelt skolerne, har vi taget højde for det faktum at eleverne lærer på forskellig måde og i forskellige sammenhænge.

Skolen tager sit afsæt i det pædagogiske grundlag for Sct. Jacobi Skole og Dagtilbud.

ORGANISERING AF BØRN OG ELEVER

Elevernes placering i spor ud fra specialpædagogiske behov:

- Børnehaven Solsikken, som er en special børnehave for børn op til 6 år
- A-sporet, som er for elever med autismediagnoser
- B- og C-sporet, for elever med generelle indlæringsvanskeligheder
- M-sporet, for de multiple elever
- X-Y sporet for elever med specifikke vanskeligheder

Solsikken organiserer børnene på stuer med få børn og kendte voksen.

Solsikken besøger skolen med de børn som er de næste skolestartere ca. en dag i ugen.

B, C og X, Y spor kører som en almindelig faseinddelt skole med indskoling, mellemtrin og udskoling og lærer og pædagoger specialiseret dertil. Der er i organisationen særligt fokus på overgangene mellem 3. og 4. klasse og mellem 6. og 7. klasse og der arbejdes systematisk med

overgangspædagoger som året før følger den klasse, de skal modtage. 10 klassetrin er samlet med 9. årgang, hvis der ikke er elever nok til at oprette en selvstændig klasse.

Særligt for udskolingens lærere forventes det, at de kan være prøvoførende i alle folkeskolens fag.

A sporet kører for nuværende med en indskoling, et mellemting og en udskoling delt i to hold. Afdelingen arbejder med rullende overgange og en højere grad af individuel tilrettelæggelse omkring det enkelte barns behov. Der er en særlig forventning til medarbejderne i dette spor i forhold til fleksibilitet og samarbejde på tværs af sporets klasser. Det er et mål at lærerne i A sporet tilsammen kan dække den samlede fagrække samt føre elever til afgangsprøver i alle fag.

M sporet fungerer med tre grupper af elever. Sporet arbejder med rullende overgange og en højere grad af individuel tilrettelæggelse omkring det enkelte barns behov. Der er en særlig forventning til medarbejderne i dette spor i forhold til fleksibilitet og samarbejde på tværs af sporets klasser. Der vil i M sporet være tilknyttet flest pædagoger/pau og få lærere, da der er store plejeopgaver forbundet med elevernes daglige trivsel. En stor del af de almindelige skolefag vil i dette spor for de fleste af eleverne være udskiftet med ADL – almindelig dagligdags livsførelse.

ELEVERNES PLACERING I KLASSER

På skolerne er der primært en organisering, som klasseopdelte klasser grupperet ud fra elevernes klassetrin. med tilknyttet klasselærer/kontaktlærer/kontaktpædagog.

Det er vigtigt ved ændringer i strukturen, som følge af eksempelvis faldende elevtal eller udviklingsprojekter, at eleverne er fast tilknyttet en sammenlæst klasse/årgang/base, hvor der ligeledes er tilknyttet en klasse-/kontaktperson.

MEDARBEJDERNES ORGANISERING

Skolens medarbejdere er organiseret i klasseteams og i professionelle læringsfællesskaber PLF teams. Et PLF-team kan bestå af op til tre klasseteams. Hvert PLF-team har en koordinator, som er

ansvarlig for at sikre teamets drift og pædagogiske læreprocesser. Koordinatorerne er organiseret i koordinatorgruppen, som holder hyppige møder med ledelsen for at koordinere skolens drift og udvikling.

Personalet arbejder primært i et PLF-team og hører til i ét klasseteam. I de tilfælde, hvor det er nødvendigt for at tilgodese fagligheden i undervisningen, kan en medarbejder være tilknyttet flere PLF-teams. Alle medarbejdere deltager i fagudvalgsmøder i ét fag.

SKOLEDAGENS LÆNGDE OG ELEVERNES UNDERVISNINGSTIMETAL

Undervisningen på skolerne følger de vejledende timetal. For dette skoleår er dette 27,5 timer i indskoling, 33 timer på mellemtrinnet og 35 timer i udskoling. Heldagskolen starter kl. 7:35 og slutter 15:50/fredag kl. 14:35.

UDBUD AF VALGFAG

Udbud af valgfag 1 jævnfør folkeskoleloven, afholdes som udgangspunkt på skolen. For at optimere valgmulighederne efter de nye regler med prøve efter 8. klasses trin tilrettes afviklingen af disse i samarbejde med en anden skole i området. Udbud af valgfag 2, der ligger uden for undervisningstiden udbydes via Ungdomsskolen.

DEN ÅBNE SKOLE

Samarbejdet med eksterne prioriteres i den udstrækning, det er til gavn for elevernes læring, samtidig med at dette skal være med til at styrke den lokale sammenhængskraft.

HOLDDANNELSE

De muligheder folkeskoleloven åbner op for med hensyn til holddannelser bør, for at tilgodese det enkelte barns læring og trivsel, udnyttes i vid udstrækning. En forudsætning for dette er en prioritering af et tæt samarbejde mellem i og på tværs i organisationen.

Holddannelser tilrettelægges ud fra pædagogiske overvejelser og kan finde sted inden for klassen på tværs af årgangene og på langs af årgangene. Som eksempler på holddannelser kan nævnes faglig niveaudeling, kønsopdeling og interessedeling.

For at sikre den enkelte elevs læring og trivsel prioriteres ressourcer til dette arbejde. Dette betyder blandt andet, at der er forskellige vejledere i organisationen, der kan vejlede i forhold til elevernes læring og trivsel.

UNDERVISNINGSDIFFERENTIERING

I organisationen arbejdes bevidst på at skabe fleksible læringsrum for at optimere den enkelte elevs læring. Flexibile læringsrum skal i den forbindelse forstås bredt og omfatter både den fysiske indretning af skolerne, skolernes udenoms arealer og mulighederne for "ud af huset undervisning".

PRAKSISFAGLIGE VÆRKSTEDER

Skolen er på vej med at opbygge flere praksisfaglige værksteder hvor undervisningen organiseres alternativt. I værkstederne skal eleverne indgå i samarbejde med hinanden og de voksne på skolen om at løse opgaver af mere praktisk karakter. Af værksteder kan nævnes Gården med kaniner for indskoling, Gartneriet med skolehaver for mellemtrinnet og Redaktionen for udskoling. Derudover er vi påbegyndt kantinedrift og mange elever er tilknyttet skolens pædagogiske pedel som medhjælpere.

SKOLENS PRINCIPPER

Kan findes på skolens hjemmeside: www.sct-jacobi-skole-og-dagtilbud.dk

Skolens pædagogiske grundlag

[Paedagogisk-grundlag.pdf \(sct-jacobi-skole-og-dagtilbud.dk\)](#)

Tilsyn

[Princip-for-tilsyn-med-elever-07.10.2020.pdf \(sct-jacobi-skole-og-dagtilbud.dk\)](#)

Skolens orden og værdiregelsæt

[Orden-og-vaerdiregelsaet.docx \(live.com\)](#)

Koncept for professionaliseret forældresamarbejde

[koncept-foraeldrearbejde.pdf \(sct-jacobi-skole-og-dagtilbud.dk\)](#)

Princip for arbejde med børnenes udvikling i organisationen

[Princip-for-arbejde-med-boernenens-udvikling-i-organisationen-07.10.2020udkast.pdf \(sct-jacobi-skole-og-dagtilbud.dk\)](#)

Fællesarrangementer og lejrskole

[Princip-for-faellesarrangementer-lejrskole-for-elever-07.10.2020.docx \(live.com\)](#)

FERIEPASNING

På Sct. Jacobi Skole og Dagtilbud tilbydes der på undervisningsfrie dage pasning af børnene. Vi bestræber os på at have kendt personale i alle afdelinger, men det kan ikke forventes. Eleverne vil blive placeret i mindre grupper, med elever de har kendskab til.

Vi arbejder med at skabe en tryk, genkendelig pasningsperiode med fokus på at udvikle elevernes sociale færdigheder. Vi anvender ugeplaner til planlægning, hvor der indtænkes pædagogiske aktiviteter tilpasset den enkelte gruppe børn. På gruppen anvendes der dagskema, for at sikre en kendt og tydelig dagsstruktur på feriedagene. Skemaet bliver gennemgået hver morgen, så børnene er forberedt på dagens aktiviteter.

Vi skal give børnene mulighed for at udvikle positive relationer børnene imellem igennem planlagte aktiviteter, samt støtte eleverne i egne initiativer til aktiviteter som udvikler nye relationer børnene imellem.

FERIEKALENDER - SKOLEÅRET 2022/2023

Sommerferie 2022	22. dec. - 3. jan. 2023
25. juni - 7. aug. 2022	Vinterferie
Efterårsferie	11. feb. - 19. feb. 2023
15. okt. - 23. okt. 2022	Påskeferie
Juleferie	01. apr. - 10. apr. 2023



**SCT. JACOBI SKOLE
OG DAGTILBUD**
VI GRIBER ALLE CHANCER FOR LÆRING!

St. Bededag

05. maj - 07. maj 2023

Kr. Himmelfart

18. maj - 21. maj 2023

Pinseferie

27. maj- 29. maj 2023

Grundlovsdag

5. juni 2023

Sommerferie 2023

24. juni 2023



**SCT. JACOBI SKOLE
OG DAGTILBUD**
VI GRIBER ALLE CHANCER FOR LÆRING!

FÆLLESBESTYRELSEN

Fællesbestyrelsen på Sct. Jacobi skole og dagtilbud består af 7 forældrevalgte forældre, samt tre medarbejderrepræsentanter. Skolens leder er sekretærer for bestyrelsen. Skolebestyrelsen har indflydelse på alle områder, der vedrører skolens virksomhed inden for rammerne af folkeskoleloven og kommunens styrelsesvedtægt. Skolebestyrelsen har en række pålagte opgaver ifølge folkeskoleloven og skal gennem principper sætte retning for skolen virksomhed.



Forælder, Kim



Forælder, Anja



Forælder, Rob



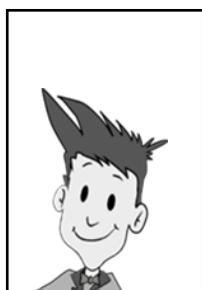
Forælder, Morten



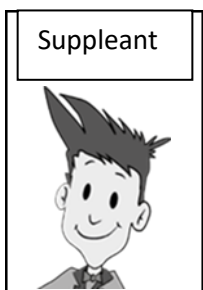
Forælder, Michael



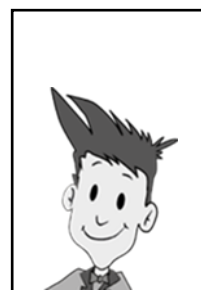
Forælder, Ditte



Forælder, Anette



Forælder, Lone



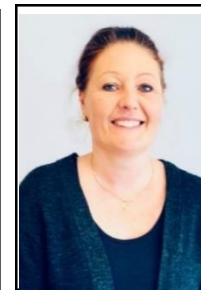
Pædagog, Bettina



Lærer, Lillian



Lærer, Rudi



Skoleleder, Marie

KONTAKT FÆLLESBESTYRELSEN

Michael Vestergaard, formand mv@lite.dk 60672786

Kim Bjerge Vedstesen, næstformand kim@bjergesbog.dk 71725161

SCT. JACOBI SKOLE OG DAGTILBUD
PRAMSTEDVEJ 10C, 6800 VARDE
TLF.: 7994 6000 / E-MAIL: SJSD@VARDE.DK

MAX

SCT. JACOBI SKOLE OG DAGTILBUDS LOGO

Specialskolen har sit helt eget logo, der hedder Max. I processen var der mange overvejelser og idéer. Der var især lagt stor vægt på, at logoet netop symboliserer skolens visioner og særlige kendetegn.

Vi vidste fra starten, at vi ikke ønskede et grafisk og strømlinet design, og derfor har vi selv designet logoet, så det kunne være så kendetegnende og personligt som muligt. Det er et dynamisk logo som kan interagere med eleverne og tilpasse sig forskellige situationer fx ved at skifte remedier, tøj, kulisser eller via talebobler. Det skal vigtigst af alt indfange skolens ånd, appellere til børnene og have et klart budskab om, hvem vi er.

Logoet er tegnet af en af skolens egne dygtige medarbejdere, Ronni Geer Brandt. Ronni lavede i startfasen en masse skitser, som blev justeret i samarbejde med udvalget og en grafiker, en proces hvor der blev eksperimenteret med vinkler, farver og alle de funktioner, som logodrengen skulle have.

Navnet til logodrengen blev fundet ved at inddrage eleverne i processen. Der blev afholdt en navnekonkurrence, hvor klasserne kunne indlevere deres forslag og supplere med fine begrundelser. Ud fra alle de indkomne forslag, valgte koordinatorgruppen vindernavnet Max. Klassen bag forslaget skrev bl.a. at Max er udledt af Maximus, hvilket betyder "den store" og det får dem til at tænke på en, som er hjælpsom og en god ven. Max er let at stave og så kan man være max-klar, hvilket de er i 4.X.

